



Société Alzheimer

R I V E - S U D

L'aide d'aujourd'hui
L'espoir de demain



Sommaire

NOTRE MISSION	3
MOT DU PRÉSIDENT	4
MOT DE LA DIRECTRICE GÉNÉRALE	6
LES SERVICES D'HÉBERGEMENT	9
LES SERVICES AUX FAMILLES	11
LE SERVICE DE FORMATION	16
RAPPORT FINANCIER	18
FINANCEMENT ET COMMUNICATION	20
DIVERSES ACTIVITÉS	27

**UNE MISSION
TOUJOURS ACTUELLE
ET DES VALEURS FORTES**

- ✿ Soutenir, aider et accompagner les personnes atteintes et leurs proches
- ✿ Offrir des services de soutien, d'accompagnement et d'hébergement de la plus haute qualité
- ✿ Informer et sensibiliser le public en vue d'une meilleure compréhension de la maladie
- ✿ Offrir de la formation aux différents intervenants oeuvrant auprès des personnes atteintes et de leurs proches
- ✿ Participer à des projets de recherche sur la maladie

Notre Mission

Notre Mandat

- ✿ Être reconnu comme expert concernant la maladie d'Alzheimer et autres maladies apparentées
- ✿ Être un milieu spécialisé caractérisé par le souci de l'excellence et par des pratiques novatrices, respectueuses et adaptées aux besoins de chaque personne atteinte
- ✿ Être un milieu reconnu pour l'application d'une approche novatrice d'intervention et de services
- ✿ Être un interlocuteur privilégié auprès du grand public et des médias d'information

Mot du président du conseil d'administration

Pour une 21^e année, La Société Alzheimer Rive-Sud a continué à offrir des services de grande qualité à une clientèle qui augmente d'année en année.

En plus d'héberger 23 personnes atteintes à la Maison au Campanile, la Société offre des sessions de soutien et d'information aux aidants et aux proches, de l'écoute télépho-nique, des conférences et des ateliers. Nous opérons un programme de répit à domicile, des services de halte-répit ainsi qu'un Accueil de jour.

Cette année, nous avons ouvert un nouveau point de service à Sorel-Tracy qui s'ajoute à ceux de Longueuil et Brossard. Nous avons également augmenté la plage horaire du point de service de Brossard, la faisant passer de 3 à 5 jours semaine en plus de rendre disponible une version anglaise de la documentation destinée à notre clientèle.

Grâce à une gestion serrée de nos dépenses et aux succès de nos activités de financement, nous avons encore une fois, cette année, réussi à dégager un léger excédent financier.

Je veux remercier, pour leur apport indispensable, nos partenaires gouvernementaux, soit l'Agence de la Santé et des Services Sociaux de la Montérégie, la Société de gestion pour le soutien aux proches aidants (L'Appui), les CSSS Pierre-Boucher-Champlain-Charles-LeMoynes et Jardins du Roussillon, le Secrétariat aux Aînés, la Société d'Habitation du Québec, la Conférence régionale des élus, la ville de Longueuil, Carrières Été Canada, Nouveaux horizons Canada et Emploi-Québec.

Nos activités de levée de fonds, la Marche de la mémoire, la soirée Vins et Fromages et le Bal annuel ont encore une fois connu un succès retentissant. Je remercie chaleureusement, pour leur contribution exceptionnelle, monsieur Marc Airoidi, président de la Marche, madame Pauline Deland-Ouellette, organisatrice de la soirée Vins et Fromages et monsieur Gilles Labbé président d'honneur du Bal.

Mes remerciements sincères vont également aux nombreux donateurs et commanditaires qui, à titre privé ou au nom de leur entreprise, supportent notre cause.

Je remercie également la Fondation Marc-Aurèle Fortin et le Musée des beaux-arts de Montréal pour avoir partagé avec la Société les bénéfices de la vente d'œuvres de cet artiste-peintre.

Je remercie pour leur contribution mesdames Michèle Gervais et Luce Hébert qui ont quitté en cours d'année le conseil d'administration.

En terminant, au nom des membres du conseil d'administration, j'exprime notre reconnaissance et notre appréciation au personnel de la Société et aux bénévoles pour leur implication auprès de notre clientèle.

Le président du conseil d'administration,
Luc Pinard



Le conseil d'administration **Comité exécutif**

Président Luc Pinard
Vice-président David Dolan
Trésorier : Mario Boivin
Secrétaire : Marie-Claude Martel

Administrateurs

Valérie Boucher
Daniel Bourbeau
Denis Croteau
Jean-Paul Gagné
Ghislain Hudon
Marie-Josée Malo
Philippe Sicotte
Renée-Claude Surprenant

Chaque matin, je suis un nouveau visage...

CHAQUE MATIN, JE M'EFFACE UN PEU PLUS DE SA MÉMOIRE...

Chaque matin, je lui rappelle mon nom...

Chaque matin, je lui rappelle à quel point nous étions heureux...

Chaque matin, je lui répète qu'elle m'appelait son Chevalier...

Chaque matin, je lui réapprends à faire une boucle...

Chaque matin, je la redemande en mariage...

Chaque matin, je lui annonce qu'elle a eu quatre enfants...

Chaque matin, je trouve ça plus difficile que la veille...

Chaque matin, je me demande comment je vais y arriver...

Chaque matin, j'ai besoin d'aide...

On peut vous aider.



Société Alzheimer
RIVE-SUD

*Pour toute information sur les
services offerts dans la région:
1160, boul. Nobert, Longueuil
450 442-3333
www.alzheimerrivesud.ca*



Le mot de la directrice générale

Voilà une autre année qui se termine. Et que de travail accompli! Je suis extrêmement fière de vous présenter le bilan de cette dernière année.

Au chapitre des activités de levée de fonds, la Société Alzheimer Rive-Sud a très bien performé. Tous étaient au rendez-vous pour la Marche de la mémoire du printemps, la soirée Vins et Fromages de l'automne et le Bal de l'hiver. À cela s'est ajoutée une toute nouvelle activité en 2012. En effet, la Société Alzheimer Rive-Sud s'est jointe à la Société Alzheimer de Montréal, au Musée des beaux-arts de Montréal et à la fondation Marc-Aurèle Fortin pour offrir au public le privilège d'acheter les dernières gravures de notre célèbre peintre Marc-Aurèle Fortin. L'activité s'est tenue au Musée des beaux-arts de Montréal en novembre dernier. Permettant aux amateurs d'art de faire l'acquisition de gravures. Les profits de la vente ont été partagés entre les différents partenaires. S'est ajoutée également la Campagne famille, une campagne qui connaîtra certainement comme dans le passé, un vif succès!

Au chapitre des subventions, que de bonnes nouvelles! En plus de maintenir nos acquis, nous avons réussi à obtenir des sommes additionnelles du Roman/Appui Montérégie; l'Accueil de jour se tiendra cinq jours semaine. Ces bayeurs de fonds reconnaissent ainsi l'importance de la Société Alzheimer Rive-Sud et du soutien qu'elle apporte dans notre région.

La prochaine année sera pleine de défis. Les besoins sont grands! Et bien servir notre communauté demeure au cœur de nos préoccupations.

Grâce au travail extraordinaire des employés, à l'appui exceptionnel des membres du conseil d'administration et à la très grande générosité de nos bénévoles, nous saurons relever les défis. Merci aussi à tous nos partenaires, commanditaires et donateurs.

Merci à tous! Et à bientôt,

La directrice générale

L'administration

RESSOURCES HUMAINES

Tous les employés sont au service direct des personnes fréquentant nos services. Leur engagement quotidien permet à la Société Alzheimer Rive-Sud de réaliser sa vocation : Améliorer la Qualité de Vie de tous ceux qu'elle sert. Ils partagent les mêmes valeurs : l'esprit de service, l'esprit d'équipe et sont guidés dans leur action quotidienne par les principes éthiques de l'organisation. Pour certains d'entre eux l'aventure s'est terminée cette année. Nous tenons à remercier bien sincèrement madame Carmen Valois notre éducatrice spécialisée, qui au cours des trois dernières années a su mettre du soleil dans les journées de nos résidents et des personnes fréquentant notre service d'Accueil de jour. Nous lui souhaitons «bonne retraite». Un départ ne se passe jamais seul, nous accueillons donc madame Simka Maltais Couture notre nouvelle éducatrice spécialisée qui prendra la relève à l'Accueil de jour ainsi que madame Monique Guérin animatrice qui la secondera dans cette aventure. J'aimerais également souligner le départ à la retraite de madame Lise Lampron, intervenante à la Maison au Campanile. Merci de la part des résidents pour les petits soins jours après jours.

Les stagiaires restent pour nous une relève pour notre organisme. La Société tient à collaborer avec les institutions d'enseignement à la préparation d'une éventuelle main-d'œuvre qualifiée. Encore cette année, nous avons reçu deux stagiaires provenant de différentes sphères de formation comme l'éducation spécialisée ou le marketing. De plus, nous ne pouvons passer sous silence la généreuse contribution de nos bénévoles. Se sentir utile et faire quelque chose pour autrui est le moteur des bénévoles, lesquels s'impliquent dans des domaines d'activité aussi divers que le sport, la culture, les loisirs, la santé etc...fidèles, sans eux nous ne pourrions accomplir autant. Voici un bref tableau représentant le nombre d'heures accomplies par ceux-ci au sein de notre organisation.

Nous aimerions tout particulièrement, souligner le dévouement exceptionnel de monsieur **Didier Hamonic**, bénévole depuis 2008. Ce chevalier des temps modernes, nous a non seulement offert des centaines d'heures de bénévolat, mais il nous a aussi donné son amitié. Il restera à jamais dans nos cœurs. Didier part pour la Guyanne française, instruire les peuples qui vivent le long du fleuve Maroni. Nous lui souhaitons la meilleure des chances, nous nous en ennuions déjà...

Directrice générale

Geneviève Grégoire

Directrice financière et administrative

Véronique Morneau

Adjointe administrative

Ginette Besner

Coordonnatrice formation

Sylvie Desnoyers

Coordonnatrice financement

Marie-Josée Latulippe

Chargée des communications

Jocelyne Pigeon

Secrétaire-réceptionniste

Patricia Godin

Commis de bureau

Marcel Dupéré



NOMBRE D' HEURES DE BÉNÉVOLAT POUR 2012-2013

Conseil d' administration et gestion	250 heures
Animation Accueil de jour et activités résidence	1989 heures
Financement	82 heures
Travaux divers	170 heures

DÉVELOPPEMENT

La Société Alzheimer Rive-Sud est maintenant bien installée dans sa communauté de Brossard et de Sorel-Tracy. Grâce aux subventions octroyées par le Roman/Appui Montérégie nous accueillons à Brossard une clientèle anglophone et nous déployons de plus en plus nos services à Sorel-Tracy. Cette année l'essentiel de nos demandes financières s'est dirigée vers l'Accueil de jour. Il est essentiel de permettre à un maximum d'aidants de recevoir des services de répit atypique adaptés à leurs besoins. Comme il est difficile pour nous d'offrir du répit non traditionnel plus d'une fois par semaine par manque de places, alors que nous savons que deux journées de répit permettraient d'augmenter considérablement la qualité de vie des proches aidants, nous en avons fait la demande auprès du Roman/Appui Montérégie. Nous sommes heureux d'annoncer que grâce à une nouvelle subvention nous pourrions donner la possibilité à nos personnes atteintes de la maladie d'Alzheimer de fréquenter notre centre plus d'une fois semaine.

FORMATION

Une nouveauté cette année, nous avons développé, une formation destinée aux gestionnaires de résidences ou d'unités spécialisées. Cette formation traite de l'intégration d'une approche milieu de vie. Cette approche novatrice répond aux besoins de la personne atteinte de la maladie d'Alzheimer ou d'une maladie apparentée. Cette formation traitera davantage de l'adaptation de l'environnement physique.



L'hébergement

Cette année encore, la Maison au Campanile a été en mesure de faire une différence importante dans la vie des résidents et de leur famille en leur offrant un milieu de vie chaleureux et sécurisant.

Cependant, dû à l'évolution de la maladie et à l'alourdissement des soins requis, l'année 2012 a été marquée par un nombre record de relocalisations, soit une douzaine.

Notre durée moyenne des séjours se situe présentement à 768 jours, soit un peu plus de 25 mois.

Ces départs entraînent automatiquement l'arrivée de nouveaux résidents. En 2012-2013, nous avons accueilli 15 nouveaux résidents. Ces changements amènent des nouvelles dynamiques auxquelles les résidents et les intervenants doivent s'ajuster.

L'équipe de soins en place est composée d'Isabelle Gélinas, infirmière et de Line Paradis, infirmière auxiliaire. À deux, elles assurent la présence de soins infirmiers 63 heures par semaine, soit 7 heures par jour. La qualité des soins prodigués, tant au niveau professionnel qu'humain, permet à la Maison au Campanile de se distinguer comme milieu de vie différent. Leur suivi rigoureux auprès des intervenants, des familles et des professionnels impliqués aux dossiers dont les médecins, les travailleurs sociaux, les infirmières du CLSC et les ergothérapeutes, permet de maximiser la qualité de vie des résidents.

De l'admission d'un nouveau résident, jusqu'à sa relocalisation, tout un travail d'équipe est effectué, ponctué de nombreuses rencontres, afin de répondre le plus adéquatement possible à notre clientèle ainsi qu'aux proches aidants.

Cette année, il y a eu 15 rencontres du Comité d'admission totalisant plus de 33 h 00 de réunion. Ce Comité, formé de la directrice des services aux familles, de la directrice à l'hébergement et de l'infirmière, évalue les éventuelles admissions à la Maison au Campanile. La priorité des demandes est établie en fonction de l'urgence, et non pas selon la date de la demande. Le comité discute également de la situation des résidents actuels.

Au 31 mars, il y avait 31 personnes sur la liste d'attente de la Maison au Campanile. Tout au long de la dernière année, il y a eu 40 demandes d'hébergement, dont 12 ont été refusées et 3 autres annulées par la famille avant l'étude du dossier

Lors de l'admission, une rencontre d'environ 2 heures est prévue par le comité d'admission pour compléter le dossier avec la famille et prévoir l'arrivée de leur parent.

Directrice à l'Hébergement

Nicole Proulx

Infirmière

Isabelle Gélinas

Infirmière auxiliaire

Line Paradis

Animatrice

Jocelyne Bernier

Cuisiniers

Sébastien Lamarche

Francesca Palardy

Concierge

Yves Degagné

Aide Concierge

Andrée Degagné

Trois mois après l'admission, il y aura une rencontre organisée par l'infirmière et la directrice à l'hébergement avec la famille pour discuter de l'intégration de la personne atteinte et apporter les correctifs si nécessaire. Par la suite, bien qu'un suivi hebdomadaire des dossiers est assuré par l'équipe de soins et la direction, un suivi annuel est prévu avec chaque famille pour discuter de l'état de santé de leur parent et tenter de mieux comprendre l'évolution de la maladie.

Donc, dans la dernière année, en plus des 15 rencontres d'admission et des 15 rencontres après 3 mois, une vingtaine de rencontres annuelles et de relocalisations ont eu lieu pour maintenir un bon suivi avec les familles et les travailleurs sociaux impliqués aux dossiers.

En septembre dernier, une nouvelle animatrice, Jocelyne Bernier, s'est jointe à l'équipe d'intervention. Son dynamisme et sa joie de vivre se reflètent sur la clientèle de façon positive et entraînent une excellente participation aux activités.

L'hébergement

Un comité de famille a également été créé dans le but d'organiser des activités de financement (vente de garage, souper spaghetti, vente d'articles tricotés par les résidents). L'argent recueilli permettra l'achat d'équipements et l'organisation de plus de sorties extérieures comme des visites au Jardin botanique, au Biodôme, des soirées et des spectacles. Nous souhaitons augmenter l'implication des familles de façon à renforcer leur lien d'appartenance.

Dans la même optique, nous travaillons à mettre sur pied quelques soirées thématiques afin de permettre aux proches aidants d'échanger sur leur vécu commun.

Du côté des intervenants, en plus de maintenir à jour leur formation de secourisme en milieu de travail, ils ont suivi une formation sur le harcèlement en milieu de travail, dans le but de comprendre et de démystifier les différentes formes de harcèlement.

Par la suite, nous avons mis en place une politique sur le harcèlement, les procédures à suivre pour déposer une plainte et l'intervention qui sera mise de l'avant par la direction. Nous avons également procédé à une mise à jour du code de conduite.

En juin, la Certification de la résidence a été reconduite pour trois ans, soit jusqu'en juin 2015. L'Agence de la santé émet régulièrement de nouvelles consignes qui doivent être suivies par les résidences certifiées, c'est pourquoi des rencontres régulières sont déjà prévues afin de nous permettre de rester conforme.

Intervenants

France Poirier
Lucienne Vincent
Louise Dumont
Lise Lampron
Zoraïda Baron
André Hivon
Bernadette Pierre
Ana-Maria Lopez
Rachel Albert
Diane Payeur
Nancy Ayotte
Amélie C. Caouette
Marie-Lee Montpetit
Gina Lochard
Sylvie Thibeault
Chantal Désira,
Francine Patenaude
Monique Lappé
Nathalie Gauthier
Louise McLean
Patrick Marquette
Khadija El Mansour,
Stella Lussier
Christiane Dumulong
Réjean Côté
Billy-Ann Houle
Kathleen Tremblay



Le service aux familles

POINT DE SERVICE DE BROSSARD

L'année qui vient de se terminer était la première année complète subventionnée par le ROMAN/APPUI Montérégie. Ce financement nous a permis d'élargir notre offre de service en proposant des ateliers de formation et de soutien à deux groupes de proches aidants anglophones. Pour mieux répondre aux besoins, notre conseillère aux familles est passée d'une présence de trois jours par semaine au bureau à un horaire à temps complet (cinq jours). Cette consolidation de services nous a permis de rencontrer plus du double de proches aidants que l'an passé tout en répondant à près de 200 appels téléphoniques de plus. Nous avons constaté que nous étions davantage connus dans les milieux anglophones qu'auparavant puisque plusieurs de nos services en anglais ont connu une croissance marquée.

La conseillère aux familles a poursuivi la collaboration déjà établie avec le Centre Diagnostique et Recherche Alzheimer (CEDRA) en se rendant à quinze reprises dans leurs locaux avec l'objectif de créer des contacts avec les familles des patients suivis par docteur Ziad Nasreddine, neurologue. Quatre-vingt nouvelles personnes ont ainsi pu connaître notre organisme et nos services. L'année a aussi été marquée par un déménagement de notre point de service dans de nouveaux locaux beaucoup mieux adaptés à nos besoins.

L'APPUI POUR
LES PROCHES
AIDANTS
MONTÉRÉGIE



ROMAN

Regroupement des organismes
montérégiens d'aidants naturels

POINT DE SERVICE DE SOREL-TRACY

Après avoir procédé à l'embauche d'une conseillère aux familles pour ce nouveau point de service, également subventionné par le ROMAN/APPUI Montérégie, nous devons nous faire connaître des aidants et des partenaires du territoire du CSSS Pierre-de-Saurel. Les premiers mois ont servis à implanter nos services et à créer des liens dans la communauté. Nous sommes devenus membre de la table de concertation *Agir pour mieux vieillir*, en plus d'établir un protocole de référence avec le Soutien à domicile du CLSC du territoire. En automne, nous étions prêts à animer les premiers ateliers de formation et de soutien pour les proches aidants. À la demande des participants, nous avons décidé de créer des Café-Proches aidants mensuels dès le mois de janvier pour qu'ils puissent continuer à se rencontrer. C'est près d'une centaine de personnes qui ont pu profiter d'une consultation individuelle ou familiale.

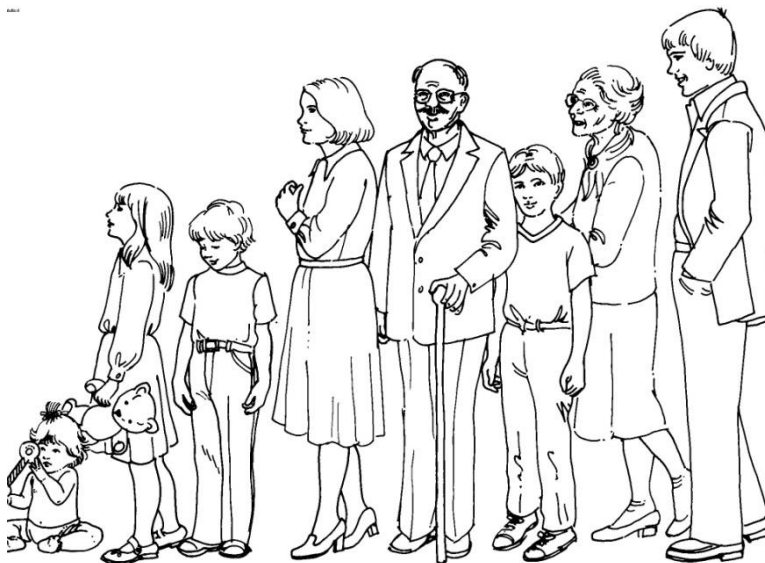
Le service aux familles

ACCUEIL DE JOUR DE LONGUEUIL

Grâce à une subvention du programme *Soutien aux initiatives visant le respect des aînés (SIRA)*, nous avons doublé notre offre de service en passant de deux à quatre journées d'Accueil de jour. Cette subvention d'un an nous a aussi permis de faire passer les frais pour les participants de 25\$ à 5\$ par jour. Au 31 mars 2013, 30 personnes étaient inscrites à l'Accueil de jour, dont deux qui fréquentaient le service deux fois par semaine. Entre le 1^{er} avril 2012 et le 31 mars 2013, 50 personnes différentes ont bénéficié de l'Accueil de jour. De ce nombre, notons que 74% des participants provenait du CSSS Pierre-Boucher, qui n'est pas desservi par une halte-répît.

Nous avons offert 218 jours de service durant l'année avec un taux de fréquentation de 84% pour une moyenne de 6,7 participants par jour. Considérant l'âge des participants, les vacances qu'ils prennent, les problèmes de santé qu'eux-mêmes ou leurs proches peuvent avoir, les problèmes de transport et les délais entre le départ de quelqu'un et l'arrivée d'une nouvelle personne, nous sommes très satisfaits de ce taux.

L'année prochaine, l'Accueil de jour offrira des services 5 jours par semaine grâce à une subvention de 3 ans provenant du ROMAN/APPUI Montérégie.



Directrice du service aux familles

Annie Bergeron

Conseillère aux familles Longueuil

Johanne Lamarche

Conseillère aux familles Brossard

Sabrina Petta

Conseillère aux familles Sorel-Tracy

Marie-Josée Marchand

Éducatrice spécialisée Accueil de jour

Simka Maltais-Couture

Animatrice Accueil de jour

Monique Guérin

Coordonnatrice du programme de répît pour les proches aidants

Hélène Guoin

Les accompagnateurs(trices)

Carole Loiselle, Caroline Allaire, Cécile Lavigne, Elsa Victoria Mendez, Francine Bourgeois, Ginette Bérubé, Gloria Florès, Kadiatou Bah, Line Lamothe, Lise Côté, Lyne Ouellette, Lyne Pouliot, Madeleine Valcourt, Manon Dupuis, Marie-Lise Blain, Marie-Josée Beaulieu, Marie-Sylvie Breton, Maryse Leclerc, Michel Piché, Micheline Brouillard, Nathalie Dessureault, Paulette Blanchard, Rollande Falardeau, Suzanne Gravel, Sylvie Ouellet, Telaytmas Abou.

Le service aux familles

CONSULTATIONS

Il peut s'agir de rencontres individuelles ou familiales (plus de 2 personnes) ou bien de rencontres avec des intervenants du milieu. Pour les trois sites réunis, on note une augmentation considérable du nombre de rencontres cette année avec 292 comparativement à 173 l'an dernier. Cela nous a permis de rejoindre 432 personnes, soit 142 personnes de plus qu'en 2011-2012.

CAFÉ-RENCONTRES MENSUELS

Nous offrons trois cafés-rencontres différents. Les Cafés-conjoints, offerts à Longueuil en après-midi et en soirée, s'adressent aux conjoints, conjointes d'une personne atteinte de la maladie d'Alzheimer ou d'une maladie apparentée. Les Cafés-Proches aidants (Brossard et Sorel) et les Cafés-rencontres en anglais (Brossard) s'adressent à tous les aidants familiaux. C'est 77 personnes différentes qui ont participé aux 43 Cafés-rencontres proposés durant l'année.

ATELIERS DE FORMATION ET DE SOUTIEN POUR LES PROCHES AIDANTS

Les Ateliers de formation et de soutien pour les proches aidants ont lieu à raison d'une rencontre hebdomadaire d'une durée de deux heures trente sur une période de huit semaines en après-midi et/ou en soirée, selon la demande. Nous avons offert neuf ateliers, dont deux en anglais. Ces sessions nous ont permis de former 82 proches aidants sur la maladie et les différentes stratégies d'intervention et de communication auprès des personnes atteintes.

ATELIER DE PAROLE ET D'ACTIVITÉS POUR LES PERSONNES EN PHASE INITIALE : L'EMBELLIE

Étant donné l'évolution de la maladie d'Alzheimer, il n'est pas toujours facile de faire coïncider le début d'une session avec le besoin et les capacités des participants à faire les ateliers. Cette année, trois personnes ont participé aux 10 semaines d'activités à l'automne 2012. C'est un peu moins de participants que souhaité mais cet atelier a fait toute la différence pour ces personnes.

CONSULTATIONS 2012-2013

Types de rencontres	Nb de rencontres	Nb de personnes rencontrées	Durée moyenne
Individuelles	172	172	77 minutes
Familiales	83	203	103 minutes
Intervenants et partenaires	10	13	18 minutes
Demandes hébergement	27	44	123 minutes
TOTAUX	292	432	
En comparaison avec l'année 2011-2012	173	290	

Le service aux familles

PROGRAMME DE RÉPIT POUR PROCHES AIDANTS

Depuis maintenant 5 ans, la Société Alzheimer Rive-Sud offre des services de répit dans le cadre d'ententes de services avec trois CSSS de son territoire soit Jardins-Roussillon, Champlain-Charles LeMoynes et Pierre-Boucher. Pour mieux desservir le territoire du CSSS Champlain-Charles Lemoyne, nous avons procédé à une fusion des haltes-répits de Brossard et de Saint-Hubert. L'équipe de répit est composée de 26 accompagnateurs et accompagnatrices.

PROGRAMME DE RÉPIT POUR LES PROCHES AIDANTS À DOMICILE				
	CSSS Jardins-Roussillon CLSC Kateri	CSSS Champlain-Charles LeMoynes	CSSS Pierre-Boucher	TOTAUX
# heures - objectif	5 664	8 600	11 252	25 516
# heures de service	5 640	8 163	11 335	25 138
Réalisation de l'objectif	99,5 %	95 %	101 %	98,5 %
# Familles desservies à domicile	27	62	56	145

	Halte-répit La Prairie	Haltes-répit Brossard et Saint-Hubert	TOTAUX
# participants différents	20	29	49
# de journées d'activité	47	Brossard : 38 Saint-Hubert : 20	105
Moyenne de participants	9	9	-
Nombre de présences	385	Brossard : 379 Saint-Hubert : 90	854

Le service aux familles

VISION D'ENSEMBLE DE NOS RÉALISATIONS

Les informations qui suivent sont une compilation des réalisations des points de service de Brossard et de Sorel ainsi que celles du bureau principal de Longueuil. Une nouvelle réalité, difficilement comptabilisable, nous apparaît importante à souligner. Les conseillères aux familles reçoivent un nombre considérable de demandes d'information et de conseils par courriel. Ce médium est particulièrement prisé par les aidants qui travaillent ou qui ne peuvent pas parler librement devant leur proche atteint.

CONSULTATIONS TÉLÉPHONIQUES

Les consultations téléphoniques avec les familles se font surtout avec les proches aidants, mais aussi avec les personnes atteintes de la maladie d'Alzheimer. Le mois de janvier, mois de sensibilisation à la maladie d'Alzheimer, demeure le plus occupé avec plus de 200 appels. Les professionnels du réseau public, privé et communautaire ainsi que les bénévoles sont aussi susceptibles de nous contacter pour du soutien, de l'information et des conseils. Cela représente 575 heures de consultations téléphoniques (1763 appels) comparativement à 430 heures l'an dernier.

REPRÉSENTATIONS ET CONCERTATION

La Société Alzheimer Rive-Sud participe aux comités suivants :

*Comité Abus et Négligence de la table Action Concertation Vieillesse
Longueuil (ACVL).*

Comité d'experts du CAVAC

Table des aînés Kateri

Table des actions concertées pour les aînés – CLSC Samuel-de-Champlain.

RLS Pierre-Boucher – Continuum Perte d'autonomie lié au vieillissement (PALV)

*RLS Pierre-Boucher – Continuum PALV Comité de travail Soutien aux proches
aidants*

La formation

Il me fait grand plaisir de vous présenter le rapport annuel des activités du service de formation de la Société. Cette année a été caractérisée par diverses activités et réflexions. Avant d'entreprendre le bilan des activités, il importe de présenter brièvement notre offre de formation. Cette offre s'inscrit dans le cadre de l'étude Raz-de-marée, qui démontre clairement que le vieillissement de la population annoncé pour les 20 prochaines années sera accompagné d'une augmentation des cas d'Alzheimer et d'affections connexes. Notre offre répond à la demande urgente d'offrir une formation spécialisée à tout le personnel des résidences pour personnes âgées. Nos différents produits de formation sont :

✿ **Intervenir de façon humaine et professionnelle auprès des personnes concernées par la maladie d'Alzheimer;**

cette formation de 30 heures s'adresse principalement aux intervenants de première ligne auprès des personnes atteintes occupant l'un des postes suivants : personnel infirmier, préposés aux bénéficiaires, auxiliaire familiale, accompagnateur, thérapeute, etc.

✿ **Accompagner au quotidien des personnes atteintes de la maladie d'Alzheimer;**

cette formation intensive de 12 heures s'adresse aux professionnels intervenant auprès des personnes atteintes, elle n'inclut pas le volet qui touche les comportements déroutants.

✿ **Interagir avec des personnes atteintes de la maladie d'Alzheimer;**

cette formation de 6 heures constitue une initiation à la maladie d'Alzheimer, à l'attitude à adopter face aux personnes atteintes, et à la façon de communiquer avec elles. Elle s'adresse à toute personne côtoyant sporadiquement des personnes atteintes de la maladie d'Alzheimer ou d'affections connexes ainsi que leurs proches, par exemple les thérapeutes, les bénévoles, le personnel en résidence (administration, cuisine, entretien, etc.), le personnel d'organismes communautaires, celui d'entreprises offrant des produits et services aux personnes âgées.

La Société Alzheimer Rive-Sud compte également au sein de son équipe de formation, l'animation de conférences. Ces conférences s'adressent à des publics variés : organismes à but non lucratif, résidents en ressource d'hébergement, ordres professionnels, grand public, etc. Ces conférences préétablies d'environ 1h30 sont :

- ✿ Maladie d'Alzheimer : prévenir son arrivée pour mieux l'aborder,
- ✿ L'ABC de la maladie d'Alzheimer,
- ✿ Maladie d'Alzheimer : mieux communiquer pour mieux aider,
- ✿ Maladie d'Alzheimer : la stimulation cognitive au quotidien,
- ✿ Maladie d'Alzheimer : vivre ses deuils et prévenir l'épuisement.



DÉVELOPPEMENT DES AFFAIRES

À cette offre, déjà en place depuis 2010, s'est ajoutée cette année une nouvelle formation s'adressant aux propriétaires et gestionnaires de résidences privées ou d'unités spécialisées. La Société Alzheimer Rive-Sud innove en répondant à un besoin, une formation qui leur est consacrée. Ce programme de formation très technique répond à leur questionnement sur la marche à suivre pour transformer une résidence en milieu de vie et comment mettre en place une unité prothétique sécuritaire. Cette formation est d'une durée de 15 heures.

Au terme de notre année, nous avons reçu en formation privée en entreprise 82 participants soit 5 groupes et formation individuelle pas moins de 54 personnes. Nous avons également rencontré, en conférence, près de 225 personnes.

Nos activités de sensibilisation et de formation ont porté fruit et de plus en plus de gestionnaires, font appel à nos services. Grâce à notre programme spécialisé, nous sommes à développer des partenariats avec la Fédération des Sociétés Alzheimer du Québec. Ceci nous permettra de diffuser notre expertise à travers le Québec. La venue des nouvelles règles gouvernementales concernant l'obtention d'un certificat de conformité et sur les normes d'exploitation d'une résidence privée, nous a amené à présenter des offres de services à des groupes de Résidences privées et commissions scolaires. Une autre opportunité se présente à nous, le dépôt du livre blanc qui concerne le projet d'assurance autonomie du Ministre Hébert. Cette nouvelle approche, qui vise le maintien à domicile des personnes âgées, nécessitera une main-d'œuvre spécialisée. Cette main-d'œuvre aura à composer de plus en plus avec des personnes atteintes de la maladie d'Alzheimer ou d'une maladie apparentée. Une formation à ce niveau est essentielle pour maintenir la qualité de vie des personnes atteintes.

CONCLUSION

En conclusion, ce rapport annuel permet de constater la progression de l'offre de service et notre implication dans le milieu. Nos activités de formation rejoignent plusieurs groupes et répondent aux besoins des gestionnaires tant au niveau de la formation de son personnel soignant que celui de son personnel cadre. Plusieurs objectifs sont définis pour l'année prochaine. Ces objectifs peuvent s'adresser à la fois au réseau privé des résidences et au réseau public :

- ✿ Continuer à développer une expertise spécialisée sur la maladie d'Alzheimer et autres affections connexes,
- ✿ Poursuivre le développement et assurer la mise à jour des différents programmes de formation offerts par la Société Alzheimer Rive-Sud,
- ✿ Faire connaître notre offre de formation non seulement dans le réseau de la santé (privé et public) mais aussi au sein de l'entreprise privée,
- ✿ Continuer à sensibiliser le grand public par le maintien de nos conférences,
- ✿ Créer des partenariats .

De beaux défis attendent le département de formation de notre Société. Notre offre de service est déjà bien reconnue à travers notre région. Elle contribue certainement à une meilleure compréhension de la maladie d'Alzheimer et également à améliorer la qualité de vie des personnes atteintes et de leurs proches aidants.

Le rapport financier 2012 - 2013

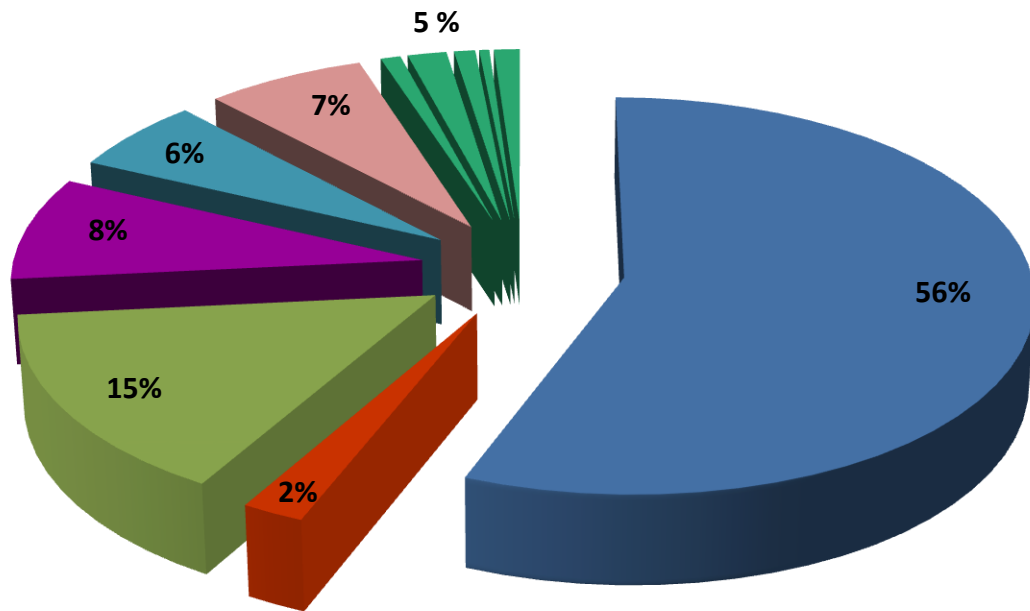
Résultats pour l'exercice clos le 31 mars 2013

PRODUITS	2013	2012
Subventions	1 890 606 \$	1 600 446 \$
Loyers et services aux résidents	490 353	496 867
Campagnes de financement	275 493	317 984
Dons	194 338	195 758
Autres produits	135 685	226 148
Amortissement des apports reportés	28 486	24 193
	3 014 961	2 861 396
CHARGES	2 948 027	2 785 787
EXCÉDENT DES PRODUITS SUR LES CHARGES AVANT AUTRES PRODUITS	66 934	75 609
AUTRES PRODUITS (CHARGES)	221 773	(21 730)
EXCÉDENT DES PRODUITS SUR LES CHARGES	288 707 \$	53 879 \$

Bilan au 31 mars 2013

ACTIF	2013	2012
Encaisse non réservé	140 050 \$	372 667 \$
Dépôts à terme (échéance juillet 2011)	477 150	229 349
Débiteurs	38 811	55 746
Apports à recevoir	70 036	42 568
Frais payés d'avance	8 853	8 371
	734 900	708 701
Encaisse et dépôt à terme assujettis à des restrictions	106 754	92 303
Immobilisations corporelles	2 279 063	2 308 614
	3 120 717 \$	3 109 618 \$
PASSIF		
Passif à court terme	518 004 \$	704 710 \$
Dette à long terme	1 639 801	1 748 100
Avances de sociétés gouvernementales	63 048	63 048
Apports reportés	207 868	204 922
Réserves	106 754	92 303
Actifs nets	585 242	296 535
	3 120 717 \$	3 109 618 \$

Le rapport financier 2012 - 2013



- Subventions
- SHQ - remboursement
- Loyers
- Campagnes de financement
- Dons
- Police d'assurance-vie
- Amortissement des apports reportés
- Contributions des aidants
- Formation et conférences
- Location d'espace

Financement et communication

Des partenaires, des commanditaires, des dons, et des activités bénévoles ont permis d'amasser 469 831 \$

- ✿ Avril 2012 la fête des bénévoles
- ✿ Mai 2012 la Marche de la mémoire
- ✿ Juin 2012 nomination au Gala excellence
- ✿ Septembre 2012 conférence des docteurs Sylvie Belleville et Louis Bherer
- ✿ Octobre 2012 soirée Vins et Fromages
- ✿ Novembre 2012 lancement de la Campagne famille 2012-2013
- ✿ Novembre 2012 cocktail au Musée des beaux arts de Montréal et la Fondation Marc Aurèle Fortin
- ✿ Décembre 2012 des cadeaux de Noël, confectionnés par les résidents
- ✿ Février 2013 le Bal « Embarquement pour Paris »
- ✿ Mars 2013 lancement du livre du livre de M. Raymond Saumur, participant à l'Accueil de jour



La marche de la mémoire 2012



Le Groupe
Jean Coutu
(PJC) inc.

longueuil



Jean Coutu

Marc Airoldi, pharmacien

1135 boul. Curé Poirier Ouest



SANDOZ



Jean Coutu

Paul St-Onge



APOTEX
À L'AVANT-GARDE DES GÉNÉRIQUES

Pro Doc
Le médicament générique par excellence

Le Courrier
du Sud

L'ouverture de deux points de service

La Société Alzheimer Rive-Sud bonifie ses services à Brossard

En 2012, la Société a ouvert un point de service à Brossard. Une conseillère aux familles y était installée trois jours par semaine pour conseiller, informer et soutenir les personnes atteintes de la maladie d'Alzheimer et leurs proches aidants. En ouvrant ce satellite, nous souhaitons diversifier les services en français et développer des services en anglais. Puisque nous avons obtenu une subvention de **L'APPUI Montérégie**, nos souhaits deviendront RÉALITÉ! Déjà l'automne dernier, la conseillère de Brossard débutait l'animation des cafés-proches aidants mensuels en français et en anglais.

Nous poursuivons le développement au printemps en offrant, pour la première fois, des ateliers de formation et de soutien pour les proches aidants en anglais. Depuis avril, les services sont encore plus accessibles puisque la conseillère assure maintenant une présence au point de service cinq jours par semaine. Cette subvention nous permettra aussi de développer ou de consolider nos liens avec nos partenaires du milieu.



La Société Alzheimer Rive-Sud s'installe à Sorel-Tracy

Comme une bonne nouvelle n'arrive jamais seule, en 2012, une autre subvention obtenue de **L'APPUI Montérégie** a permis à la Société Alzheimer Rive-Sud d'ouvrir un tout nouveau point de services sur le territoire de Sorel.-Tracy. Comme ce territoire n'est pas desservi par une Société Alzheimer en ce moment, c'est avec grand plaisir que nous avons établi un partenariat avec l'Association des aidants naturels du Bas-Richelieu pour nous y installer. Notre bureau est situé dans les locaux de l'Association au 55 rue Fillion à Sorel-Tracy.

Une conseillère aux familles y est installée depuis avril à temps complet pour dispenser des services de soutien-conseil par téléphone, en rencontre individuelle et familiale ou en groupe aux proches aidants du CSSS Pierre-de-Saurel.



En nomination «entreprise d'économie sociale» Gala excellence des gens d'affaires de Longueuil - 2012



Conférence des docteurs Sylvie Belleville et Louis Bherer



*«Découvrir la mémoire et comment
l'améliorer»*

Sylvie Belleville Ph.D.

Centre de recherche, IUGM
Professeure titulaire au Département de
Psychologie l'Université de Montréal et
Directrice de la recherche à l'Institut
Universitaire de Gériatrie de Montréal.



alt



«Vieillir avec un cerveau en santé»

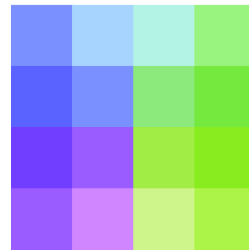
Louis Bherer Ph.D.

Professeur, Département de Psychologie,
UQAM
Chercheur (boursier FRSQ)
Directeur associé à la recherche clinique
Institut universitaire gériatrie de Montréal
Centre de recherche, IUGM

Soirée Vins et Fromages 2012



Madame Pauline Deland-Ouellette



**ESPACE
DE VIE**
ST-HUBERT | CONDOS





HÉROUX DEVTEK

Bal « embarquement pour Paris » 2013



**PRÉSIDENT D'HONNEUR
MONSIEUR GILLES LABBÉ**
président et chef de la direction, Héroux-Devtek



BOMBARDIER
l'évolution de la mobilité



lavery
DROIT ▸ AFFAIRES



嘉利 CLARET
CORPORATION GESTION DE PLACEMENTS
ASSET MANAGEMENT CORPORATION

Hôtel
Mortagne



Banque Scotia MD

CENTRAL
TECHNOLOGY SERVICES

stelpro
Design

POMERLEAU

RONA

IBM MD

JeanCoutu
Sonia Guimont, propriétaire
St-Basile-Le-Grand

COMPUGÉN

Fatima Houda-Pepin
Députée de La Pinière
Parti libéral du Québec
Présidente de la Commission des transports
et de l'environnement

SFT SF
TECH
SERVICE
FABRICATION
TECHNIQUE

DESSAU

**Groupes Transports
St-Michel**
Canada - USA

Campagne famille 2012 - 2013



Jean Mercier

Les membres de la Campagne Famille 2012 – 2013

Jean Mercier, président d'honneur

Louise Mercier

Sylvie Dubeau

Élise Dubeau

Rock Gaudreault

Micheline Potvin Deschênes

Marcelle Lafrance Fortier

Monique Allard

Jean Morissette

Le 18 août prochain la campagne se terminera par un grand pique-nique dans le jardin de la Société, le montant amassé sera alors dévoilé.

Cocktail au Musée des beaux-arts de Montréal



Madame Jacqueline Sabourin, de la Fondation Marc-Aurèle Fortin et Luc Pinard président du conseil d'administration de la Société Alzheimer Rive-Sud

Un évènement prestigieux

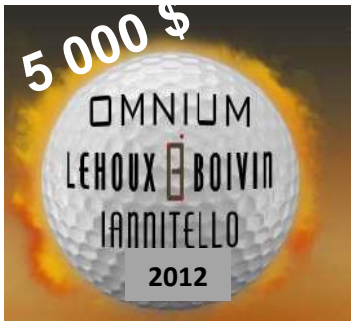
Plus de **400 gravures** de **Marc-Aurèle Fortin** ont été mises en vente le 12 novembre 2012.

La Soirée se déroulait au Musée des beaux-arts de Montréal

L'évènement était organisé en collaboration avec le Musée des beaux-arts, la Fondation Marc-Aurèle Fortin, la Société Alzheimer de Montréal et la Société Alzheimer Rive-Sud

Au total 23 gravures furent vendues

Diverses activités



UNE PARTIE DE
QUILLES
MANON BRUNET
1 050 \$



LE BAL « EMBARQUEMENT POUR PARIS »

Le président d'honneur, monsieur Gilles Labbé, président et chef de la direction, Héroux-Devtek

LES PATRONS D'HONNEUR

M. Mario Boivin, LEHOUX BOIVIN CA

M. Daniel Bourbeau, ROYNAT CAPITAL

M. Denis Croteau, LES AFFAIRES MONTRÉGIENNES

Mme Louyse Desrosiers, RÉSIDENCES AZUR

M. Martin Fournier, SANDOZ

M. Jean-Paul Gagné, LES AFFAIRES

M. Gilbert Godin. CAPITAL ADVANCIA

M. John Kehoe, ÉQUIPEMENT KBM

M. Luc Pinard, CGI

M. Jocelin Vincent, BDC

M. Sinisa Zaharijevic, RBC

PARTENAIRES DU BAL 2013

Assemblée nationale du Québec - Banque Nationale du Canada - Bombardier Aéronautique – CAE - Central Technology Services Corporation - Claret Corporation de gestion de placements – Compugen - Dessau inc. - Ernst & Young - Groupe CGI - Héroux-Devtek - IBM Canada - LAVERY, de BILLY, S.E.N.C.R.L. AVOCATS - Pharmacie Sonia Guimont – Pomerleau - Précision SF Tech - Remorquage St-Michel Inc. – RONA - Scotia Capitaux - Stelpro Design Inc.

PARTENAIRES VINS & FROMAGES 2012

Assemblée nationale du Québec - Centre du pneu radial La Prairie - Club Optimiste La Prairie Inc. - Collège Jean de la Mennais - Entreprises B. Duquette inc. Maison des portes et fenêtres - Espace de vie condos - Groupe Investors - Montréal Champlain - Jan G Charuk Consultant en énergie - Lauzé Claude Denturologue Enrg. - L'Avantage Groupe Maurice - Les entreprises J.F. Faucher inc. (Botanix) - Les Piscines Perrin – Mai, Hoang – Nantel, Pierre - Pharmaprix - Portes & Fenêtres Senécal – Sellah, Djaouida - Sogecor inc. - Ville de La Prairie - Vitrierie Le Reflet - Volkswagen Park Avenue

PARTENAIRES MARCHÉ 2012

Couture, Lina - RésoScan CLM - Archambault, Joane - Bissonnette, Réjean - Assemblée nationale du Québec, Circonscription Marie-Victorin - Charron, Walter E. - Fidelity Investment – JampPharma - Laboratoire Riva inc. - Laboratoires Colba - St-Onge & Bouchard, Pharmacie Jean-Coutu - Mantra Pharma – Pharmascience - Sandoz Canada inc. - St-onge, Paul, Pharmacie Jean-Coutu



1160 boulevard Nobert, Longueuil, Qc J4K 2P1
450 442.3333 www.alzheimerriessud.ca