

**FÉDÉRATION QUÉBÉCOISE**  
DES  
*Sociétés* **Alzheimer**



**RAPPORT  
ANNUEL  
2012-2013**



***L'aide d'aujourd'hui.  
L'espoir de demain...<sup>MD</sup>***



# TABLE DES MATIÈRES

MESSAGE DU PRÉSIDENT .....	4
MESSAGE DE LA DIRECTRICE GÉNÉRALE .....	5
FÉDÉRATION QUÉBÉCOISE DES SOCIÉTÉS ALZHEIMER .....	6
Mission .....	6
Vision .....	6
Philosophie .....	6
Valeurs .....	6
L'ÉQUIPE .....	7
LES 20 SOCIÉTÉS ALZHEIMER RÉGIONALES DU QUÉBEC .....	8
RAPPORT D'ACTIVITÉS .....	10
Marche de la Mémoire .....	10
Journée mondiale de la maladie d'Alzheimer .....	10
Journée de sensibilisation à l'Assemblée nationale .....	11
Premier Congrès québécois de la maladie d'Alzheimer .....	12
Mois de la sensibilisation à la maladie d'Alzheimer .....	12
Activités de reconnaissance .....	13
Pièce de théâtre « <i>J'suis toujours là</i> » .....	14
SERVICES .....	15
L'information, les services de soutien et d'éducation .....	15
LA SOCIÉTÉ ALZHEIMER DU CANADA .....	16
PROGRAMME DE RECHERCHE DE LA SOCIÉTÉ ALZHEIMER .....	16
REMERCIEMENTS .....	18



## MESSAGE DU PRÉSIDENT

Comme vous le constaterez au fil de ces pages, la mission et la philosophie qui imprègnent la Fédération québécoise des Sociétés Alzheimer demeurent au cœur de nos objectifs et de nos actions. Notre défi est d'autant plus grand qu'il n'est pas toujours évident d'atteindre une cohérence parfaite dans une organisation qui regroupe tant de membres qui vivent chacun une réalité dans un contexte et un milieu différents et particuliers. Nous sommes fiers de représenter nos membres, les 20 Sociétés Alzheimer du Québec, qui ont à cœur le soutien et l'accompagnement des personnes affligées par la maladie d'Alzheimer ou une maladie apparentée.

La Fédération québécoise des Sociétés Alzheimer et ses membres partagent une vision et des buts communs. Il est essentiel pour le conseil d'administration que les efforts soient concertés afin de décupler la force de cette alliance pour maximiser l'efficacité de notre réseau étendu à travers tout le Québec. Nous pouvons compter sur l'expertise de tous afin de permettre à un plus grand nombre de personnes le partage de connaissances.

Notre association avec la Société Alzheimer du Canada doit être revue et modifiée pour assurer une présence nationale forte et pour satisfaire les besoins économiques de tous les membres. Le développement des activités dans chaque province est primordial. Plusieurs discussions et séances d'étude ont eu lieu avec tous les partenaires canadiens sur la gouvernance, le financement et le développement du programme de recherche. Nous nous devons également de respecter la nouvelle législation fédérale touchant le partage des revenus dans les organismes sans but lucratif.

La notoriété que nous avons acquise au cours des dernières années se confirme dans les demandes que nous recevons pour participer à des colloques, des études et des tables de concertation. L'expertise de la Fédération québécoise des Sociétés Alzheimer et des 20 Sociétés Alzheimer membres est largement considérée et hautement respectée.

Face à une demande toujours croissante pour les services que nous offrons aux personnes atteintes et leurs aidants, il faut continuellement effectuer une réflexion collective afin de trouver de nouvelles avenues de financement. Partie intégrante de notre mission, le soutien à la recherche doit être au cœur de nos préoccupations tout comme les services offerts aux personnes touchées par la maladie d'Alzheimer et la défense de leurs droits. Durant la prochaine année, nous nous emploierons ardemment à poursuivre ces actions.



Au cours de la dernière année, les membres, les bénévoles, le personnel et les partenaires nous ont permis d'avancer dans l'élaboration de nouvelles idées et la réalisation d'activités de sensibilisation. Des employés ont quitté en laissant derrière eux une prestation de service généreuse, d'autres se sont ajoutés à l'équipe apportant des talents et des compétences nouvelles et tous œuvrent à l'avancement de la Fédération québécoise des Sociétés Alzheimer et ses membres. Merci pour votre appui, votre collaboration, merci de cheminer avec nous.

**Réal Leahey**

## MESSAGE DE LA DIRECTRICE GÉNÉRALE

Au terme d'une première année à la barre de la Fédération québécoise des Sociétés Alzheimer, il me fait plaisir de partager mes réflexions sur le travail accompli et sur les souhaits que l'équipe de la Fédération entretient pour l'avenir.

Les défis ne manquent pas; il est au cœur de nos priorités d'accompagner et de soutenir les 20 Sociétés Alzheimer du Québec dans la poursuite de notre mission commune : ***alléger les conséquences personnelles et sociales de la maladie d'Alzheimer et des maladies apparentées, d'aider les personnes atteintes et leurs proches ainsi que de promouvoir la recherche sur ses causes, ses traitements et sa guérison.***

Nos réalisations sont le résultat de l'établissement de partenariats avec le réseau des Sociétés Alzheimer du Québec qui sont actives dans plus de 47 collectivités. Les personnes qui vivent avec la maladie ont accès à l'information, aux services de soutien et d'éducation dont elles ont besoin pour obtenir ***L'aide d'aujourd'hui.***

Le vaste exercice d'harmonisation des services offerts par les 20 Sociétés Alzheimer à travers le Québec que le ministre de la Santé et des Services sociaux, docteur Réjean Hébert, a appuyé financièrement, est une étape importante que nous avons amorcée et que nous poursuivrons tout au long de la nouvelle année. Il nous apparaît également essentiel de prioriser l'implantation, à la grandeur de la province, de l'important programme de *Formation pour une intervention humaine et efficace* et du programme *Premier Lien* qui permet aux professionnels du milieu de la santé et des services sociaux de référer les personnes atteintes et leurs proches vers les services et le soutien offerts par les Sociétés Alzheimer, dès le diagnostic et tout au long de la maladie.

Tel que vous le constaterez, à la lecture du rapport d'activités, plusieurs faits marquants sont soulignés en lien avec la cause que nous soutenons et défendons. Nous partons de ces étapes franchies afin de nous propulser vers d'autres projets et poursuivre nos démarches auprès des élus et des gens d'affaires. De nouvelles actions viendront solidifier notre Mouvement, notre renommée, notre crédibilité et notre pérennité afin d'***assurer l'accessibilité et la qualité des services offerts sur tout le territoire du Québec tout en misant sur notre approche humaniste centrée sur la personne.***



C'est un réel privilège de travailler avec des gens engagés et soucieux du mieux-être de tous les Québécois touchés par la maladie d'Alzheimer et les maladies apparentées. Une mission noble à laquelle je suis fière de participer. Merci à vous tous : membres du conseil d'administration, bénévoles, collègues de la Fédération et des Sociétés Alzheimer, aidants et donateurs pour votre apport et votre précieuse collaboration aux réalisations de cette année. Ensemble, nous continuerons à travailler pour réaliser notre vision d'un monde sans maladie d'Alzheimer.

**Diane Roch**



# FÉDÉRATION QUÉBÉCOISE DES SOCIÉTÉS ALZHEIMER

La Fédération québécoise des Sociétés Alzheimer est le porte-parole provincial des 20 Sociétés Alzheimer régionales qui offrent de nombreux services aux personnes touchées par la maladie d'Alzheimer et des maladies apparentées<sup>1</sup>. La Fédération représente, soutient et défend les droits des 125 000 Québécois atteints d'une de ces maladies.

## Mission

La mission de la Fédération québécoise des Sociétés Alzheimer est de convenir des priorités québécoises et canadiennes, d'en coordonner la mise en œuvre afin d'alléger les conséquences personnelles et sociales de la maladie d'Alzheimer et des maladies apparentées, d'aider les personnes atteintes et leurs proches ainsi que de promouvoir la recherche sur ses causes, ses traitements et sa guérison.

## Vision

Être reconnue, au Québec, pour l'excellence de son expertise et de son approche humaniste dans l'accompagnement des personnes atteintes de la maladie d'Alzheimer et des maladies apparentées, ainsi que de leurs proches.

## Philosophie

La Fédération québécoise des Sociétés Alzheimer se distingue par son approche centrée sur la personne qui vise à démystifier la maladie d'Alzheimer et les préjugés qui l'entourent afin d'assurer aux personnes atteintes de cette maladie, un avenir qui vaille la peine d'être vécu.

## Valeurs

- Collaboration
- Équité
- Intégrité
- Priorité aux personnes
- Responsabilité

<sup>1</sup> Les maladies apparentées sont la démence vasculaire, la démence frontotemporale, la maladie de Creutzfeld-Jakob et la démence à corps de Lewy. Dans le texte lorsque maladie d'Alzheimer est mentionnée, cela inclut les maladies apparentées.

# L'ÉQUIPE

## Le conseil d'administration 2012-2013

### **Réal Leahey**

Consultant d'entreprises commerciales  
et institutionnelles  
*Président du conseil*

### **Lisette Joly**

Avocate, Étude Cardinal Landry  
*Vice-présidente et administratrice*  
*Siège 1, collège électoral des Sociétés Alzheimer  
de Laval, de Montréal et de la Rive-Sud*

### **Richard Morris**

Ombudsman, Banque de développement  
du Canada  
*Trésorier*

### **Jean-François Lamarche**

Directeur général, Commerce  
International Québec  
*Secrétaire*

### **Geneviève Grégoire**

Directrice générale, Société Alzheimer Rive-Sud  
*Administratrice*  
*Siège 1, déléguée, Table direction générale,  
grands centres : Montréal, Laval, Rive-Sud et Québec*

### **Tonya Thibodeau**

Directrice générale, Société Alzheimer Suroît  
*Administratrice*  
*Siège 2, déléguée, Table direction générale,  
régions périphériques : Outaouais québécois,  
Laurentides, Lanaudière, Suroît, Haut-Richelieu,  
Granby et régions, Maskoutains - Vallée des  
Patriotes, Estrie, Centre-du-Québec, Chaudière-  
Appalaches et Sagamie*

### **Josée-Lisa LeFrançois**

Directrice générale,  
Société Alzheimer Bas-Saint-Laurent  
*Administratrice* (jusqu'au 14 février 2013)  
*Siège 3, déléguée, Table direction générale,  
régions éloignées : Côte-Nord, Bas-Saint-Laurent,  
Gaspésie - Îles-de-la-Madeleine, Rouyn-Noranda et  
Vallée de l'Or*

### **Giovanni Gaudelli**

Conférencier - consultant - coach  
*Administrateur*  
*Siège 2, collège électoral des Sociétés Alzheimer  
de Laval, de Montréal et de la Rive-Sud*

### **Jean-Yves Gagnon**

Consultant pour Telus  
*Administrateur*  
*Siège 3, collège électoral des Sociétés Alzheimer de  
Québec, de Chaudière-Appalaches et de la Sagamie*

### **Élisabeth Brière**

Notaire associée, Sylvestre Lagassé, s.e.n.c.r.l.  
*Administratrice*  
*Siège 5, collège électoral des Sociétés Alzheimer  
du Centre-du-Québec, de l'Estrie et de Lanaudière*

### **Lorraine Sauvé**

*Administratrice*  
*Siège 7, collège électoral des Sociétés Alzheimer  
de Granby et les régions, du Haut-Richelieu, du  
Suroît et de Maskoutains-Vallée des Patriotes*

## Le personnel

- Diane Roch, directrice générale
- Mariette Chalifoux, directrice adjointe (jusqu'au 8 mars 2013)
- Josée-Lisa LeFrançois, directrice, programmes et services (depuis le 4 mars 2013)
- Mireille Bouchard, chargée de projets, communication (depuis le 1<sup>er</sup> octobre 2012)
- Michèle Turnbull, adjointe administrative

## Le comité exécutif

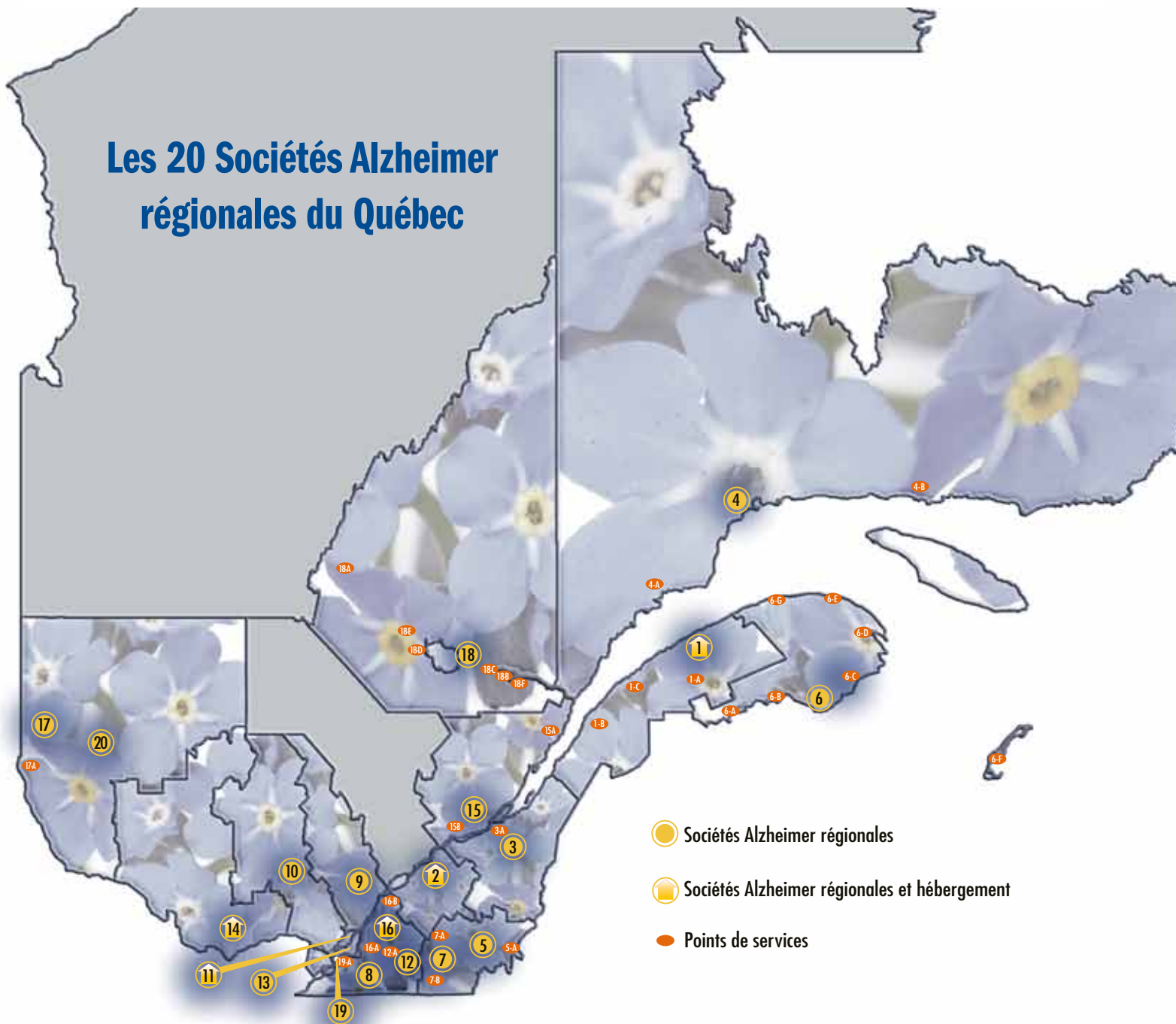
- Réal Leahey
- Lisette Joly
- Richard Morris
- Jean-François Lamarche
- Geneviève Grégoire
- Lorraine Sauvé

## Le comité finance et vérification

- Richard Morris
- Réal Leahey
- Mina Farinacci
- Jean-Yves Gagnon
- Gérald Hubert

# FÉDÉRATION QUÉBÉCOISE DES *Sociétés* Alzheimer

## Les 20 Sociétés Alzheimer régionales du Québec





**1 SOCIÉTÉ ALZHEIMER BAS-SAINT-LAURENT**  
Martine Beaupré — Directrice générale  
114, ave Saint-Jérôme, Matane (Québec) G4W 3A2  
Tél. : 418 562-2144 1 877 446-2144  
[info@alzheimers-bsl.com](mailto:info@alzheimers-bsl.com) / [www.alzheimer-bsl.com](http://www.alzheimer-bsl.com)

**Maison J. Arthur Desjardins Matane**

Tél. : 418 562-2110

**POINTS DE SERVICE**

- 1-A Amqui**  
Tél. : 418 629-6200, poste 6726
- 1-B Rivière-du-Loup**  
Tél. : 418 862-3448
- 1-C Rimouski**  
Tél. : 418 724-7204, poste 5618

**2 SOCIÉTÉ ALZHEIMER CENTRE-DU-QUÉBEC**

Nagui Habashi — Directeur général  
880, rue Côté, Drummondville (Québec) J2C 4Z7  
Tél. : 819 474-3666

[mysofis@aide-internet.org](mailto:mysofis@aide-internet.org) / [www.alzheimer-centre-du-quebec.org](http://www.alzheimer-centre-du-quebec.org)

**Maison Myosotis Drummondville**

Tél. : 819 474-1160

**POINTS DE SERVICE**

- Victoriaville**  
(Ouverture septembre 2013)
- Nicolet**  
(Ouverture septembre 2013)

**3 SOCIÉTÉ ALZHEIMER CHAUDIÈRE-APPALACHES**

Sonia Nadeau — Directrice générale  
440, boul. Vachon Sud, C. P. 1  
Sainte-Marie (Québec) G6E 3B4  
Tél. : 418 387-1230 1 888 387-1230  
[sachap@globetrotter.net](mailto:sachap@globetrotter.net) / [www.alzheimerchp.qc.ca](http://www.alzheimerchp.qc.ca)

**POINT DE SERVICE**

- 3-A Lévis**  
Tél. : 418 837-6131

**4 SOCIÉTÉ ALZHEIMER CÔTE-NORD**

Lynda Gendron — Coordonnatrice  
373, ave Joliet, Sept-Îles (Québec) G4R 2B1  
Tél. : 418 968-4673 1 866 366-4673  
[sacotenord@globetrotter.net](mailto:sacotenord@globetrotter.net)

**POINTS DE SERVICE**

- 4-A Baie-Comeau**  
Tél. : 418 589-2753
- 4-B Havre-Saint-Pierre**  
Tél. : 418 538-2212, poste 421

**5 SOCIÉTÉ ALZHEIMER ESTRIE**

Caroline Giguère — Directrice générale  
Édifice Norton : 0625-375, Argyll, Sherbrooke (Québec) J1J 3H5  
Tél. : 819 821-5127  
[info@alzheimerestriec.com](mailto:info@alzheimerestriec.com) / [www.alzheimerestriec.com](http://www.alzheimerestriec.com)

**POINT DE SERVICES**

- 5-A Lac-Mégantic**  
Tél. : 819 582-9866

**6 SOCIÉTÉ ALZHEIMER GASPÉSIE — ÎLES-DE-LA-MADELEINE**

Bernard Babin — Directeur général  
114C, ave Grand-Pré, Bonaventure (Québec) G0C 1E0  
Tél. : 418 534-1313  
[bernard.sagim@navigue.com](mailto:bernard.sagim@navigue.com)

**POINTS DE SERVICE**

- 6-A Matapédia**  
Tél. : 418 865-2740
- 6-B Maria**  
Tél. : 418 759-3131
- 6-C Chandler**  
Tél. : 418 689-6023
- 6-D Gaspé**  
Tél. : 418 368-1616
- 6-E Grande-Vallée**  
Tél. : 418 393-2689
- 6-F Îles-de-la-Madeleine**  
Tél. : 418 986-3881
- 6-G Sainte-Anne-des-Monts**  
Tél. : 418 763-7038

**7 SOCIÉTÉ ALZHEIMER GRANBY ET RÉGIONS**

Julie Desgranges — Coordonnatrice  
201-66, rue Court, Granby (Québec) J2G 4Y5  
Tél. : 450 777-3363  
[alzheimerganby@videotron.ca](mailto:alzheimerganby@videotron.ca) / [www.alzheimerganby.com](http://www.alzheimerganby.com)

**POINTS DE SERVICES**

- 7-A Acton Vale**  
Tél. : 450 546-7332
- 7-B Cowansville**  
Tél. : 450 955-3338

**8 SOCIÉTÉ ALZHEIMER HAUT-RICHELIEU**

Lise Marcoux — Directrice générale  
2-125, Jacques-Cartier Nord  
Saint-Jean-sur-le-Richelieu (Québec) J3B 8C9  
Tél. : 450 347-5500 514 990-8262  
[info@sahr.ca](mailto:info@sahr.ca) / [www.sahr.ca](http://www.sahr.ca)

**9 SOCIÉTÉ ALZHEIMER LANAUDIÈRE**

Janie Duval — Directrice générale  
190, rue Montcalm, Joliette (Québec) J6E 5G4  
Tél. : 450 759-3057 1 877 759-3077  
[sadl@videotron.ca](mailto:sadl@videotron.ca) / [www.alzheimer-lanaudiere.ca](http://www.alzheimer-lanaudiere.ca)

**10 SOCIÉTÉ ALZHEIMER LAURENTIDES**

Catherine Vaudry — Directrice générale  
37, rue Principale Est, 2<sup>e</sup> étage, C. P. 276  
Sainte-Agathe-des-Monts (Québec) J8C 3A3  
Tél. : 819 326-7136 1 800 978-7881  
[salourentides@bellnet.ca](mailto:salourentides@bellnet.ca) / [www.alzheimerlaurentides.com](http://www.alzheimerlaurentides.com)

**11 SOCIÉTÉ ALZHEIMER LAVAL**

Lise Lalande — Directrice générale  
2525, boul. René-Laennec, Laval (Québec) H7K 0B2  
Tél. : 450 975-0966  
[info@alzheimervlaval.org](mailto:info@alzheimervlaval.org) / [www.alzheimerlaval.org](http://www.alzheimerlaval.org)

**Maison Francesco Bellini**

Tél. : 450 975-0966, poste 224

**12 SOCIÉTÉ ALZHEIMER MASKOUTAINS Vallée des Patriotes**

Caroline Croteau — Coordonnatrice  
1955, avenue Pratte, Saint-Hyacinthe (Québec) J2S 7W5  
Tél. : 450 771-4536, poste 6218  
[caroline.croteau.cssry16@ssss.gouv.qc.ca](mailto:caroline.croteau.cssry16@ssss.gouv.qc.ca) / [www.alzheimermvp.com](http://www.alzheimermvp.com)

**POINT DE SERVICES**

- 12-A Beloeil**  
Tél. : 450 281-1035

**13 SOCIÉTÉ ALZHEIMER MONTREAL**

Gérald Hubert — Directeur général  
410-5165, rue Sherbrooke Ouest, Montréal (Québec) H4A 1T6  
Tél. : 514 369-0800  
[info@alzheimermontreal.ca](mailto:info@alzheimermontreal.ca) / [www.alzheimer.ca/montreal](http://www.alzheimer.ca/montreal)

**14 SOCIÉTÉ ALZHEIMER OUTAOUAIS QUÉBÉCOIS**

Marie-Josée Williams — Directrice générale  
380, boul. Saint-Raymond, Gatineau (Québec) J9A 1V9  
Tél. : 819 777-4232 1 877 777-0888  
[saq@saq.org](mailto:saq@saq.org) / [www.saq.org](http://www.saq.org)

**Maison Fleur-Angé**

**Gatineau**

Tél. : 819 778-7205

**15 SOCIÉTÉ ALZHEIMER QUÉBEC**

Hélène Thibault — Directrice générale  
201-1040, ave Belvédère, Québec (Québec) G1S 3G3  
Tél. : 418 527-4294 1 866 350-4294  
[info@societealzheimerdequebec.com](mailto:info@societealzheimerdequebec.com)  
[www.societealzheimerdequebec.com](http://www.societealzheimerdequebec.com)

**POINTS DE SERVICES**

- 15-A La Malbaie**  
Tél. : 1 866 350-4294
- 15-B Donnacona**  
Tél. : 1 866 350-4294

**16 SOCIÉTÉ ALZHEIMER RIVE-SUD**

Geneviève Grégoire — Directrice générale  
1160, boul. Nobert, Longueuil (Québec) J4K 2P1  
Tél. : 450 442-3333  
[info@alzheimerrivesud.ca](mailto:info@alzheimerrivesud.ca) / [www.alzheimerrivesud.ca](http://www.alzheimerrivesud.ca)

**Maison au Campanile**

**Longueuil**

Tél. : 450 442-3333

**POINTS DE SERVICES**

- 16-A Brossard**  
Tél. : 450 445-6660
- 16-B Sorel**  
Tél. : 450 742-7333

**17 SOCIÉTÉ ALZHEIMER ROUYN-NORANDA — TÉMISCAMINGUE**

Guillaume Parent — Coordonnatrice  
58, Mgr Tessier Est, C. P. 336  
Rouyn-Noranda (Québec) J9X 5C3  
Tél. : 819 764-3554  
[sarn@cablevision.qc.ca](mailto:sarn@cablevision.qc.ca)

**POINT DE SERVICE**

- 17-A Ville-Marie**  
Tél. : 819 622-2433, poste 3  
[alzheimertemis@hotmail.com](mailto:alzheimertemis@hotmail.com)

**18 SOCIÉTÉ ALZHEIMER SAGAMIE**

Josée Pearson — Directrice générale  
1657, ave du Pont Nord, Alma (Québec) G8B 5G2  
Tél. : 418 668-0161 1 877 668-0161  
[alzheimersag@bellnet.ca](mailto:alzheimersag@bellnet.ca) / [www.alzheimersagamie.com](http://www.alzheimersagamie.com)

**POINTS DE SERVICE**

- 18-A Chibougamau-Chapais**  
Tél. : 418 745-2591, poste 247
- 18-B Chicoutimi**  
Tél. : 418 549-5474
- 18-C Jonquière**  
Tél. : 418 695-7794
- 18-D Domaine-du-Roy**  
Tél. : (418) 679-5270, poste 8412
- 18-E Maria-Chapdelaine**  
Tél. : 418 274-1234, poste 309
- 18-F Labaie-Bas-Saguenay**  
Tél. : 418 544-2853, poste 756

**19 SOCIÉTÉ ALZHEIMER SUROIT**

Tonya Thibodeau — Directrice générale  
101-340, boul. du Havre  
Salaberry-de-Valleyfield (Québec) J6S 1S6  
Tél. : 450 373-0303 1 877 773-0303  
[info@alzheimersuroit.com](mailto:info@alzheimersuroit.com) / [www.alzheimersuroit.com](http://www.alzheimersuroit.com)

**POINT DE SERVICES**

- 19-A Vaudreuil-Soulanges**  
Tél. : 1 877 773 0303

**20 SOCIÉTÉ ALZHEIMER Vallée de l'Or**

Danielle Lapointe — Coordonnatrice  
734, 4<sup>e</sup> Avenue, Val-d'Or (Québec) J9P 1J2  
Tél. : 819 825-7444  
[sco.alz.valdor@tlb.symptatico.ca](mailto:sco.alz.valdor@tlb.symptatico.ca)



# RAPPORT D'ACTIVITÉS

Du 1<sup>er</sup> avril 2012 au 31 mars 2013

## Marche de la Mémoire

**Plus de 1 146 200 \$ pour venir en aide aux personnes atteintes de la maladie d'Alzheimer et leurs proches! C'est le dimanche 27 mai qu'avait lieu la 6<sup>e</sup> édition de la Marche de la Mémoire.** Plus de 7 800 Québécois engagés et enthousiastes ont démontré leur solidarité en participant à l'une des 46 marches organisées sur le territoire québécois.



La Marche de la Mémoire est un événement annuel organisé par la Fédération québécoise des Sociétés Alzheimer et les 20 Sociétés Alzheimer régionales. Cette activité a pour objectif de sensibiliser la population à la maladie d'Alzheimer et aux maladies apparentées et d'amasser des fonds qui permettent aux Sociétés Alzheimer de continuer à offrir des services de qualité aux personnes atteintes et leurs proches.

**Un merci chaleureux!** Le succès de cette activité annuelle a été possible grâce à la générosité de partenaires, de commanditaires, de donateurs et de bénévoles. Nous désirons souligner la contribution exceptionnelle de Michel Jasmin, atteint de la maladie d'Alzheimer et sa famille, qui ont soutenu la production d'un impressionnant vidéo-clip conçu et commandité par l'agence de publicité *Dentsubos* afin de sensibiliser la population. Un merci également à Wilfred Lebouthiller qui nous a prêté sa touchante chanson « *Un petit morceau de moi* » pour les publicités de la Marche de la Mémoire. Bravo aux équipes Proxim pour leur engagement.  
**Merci aux 7 800 marcheurs.**

## Journée mondiale de la maladie d'Alzheimer

**Le 21 septembre** marque la Journée mondiale de la maladie d'Alzheimer. Il s'agit d'une journée de sensibilisation au cours de laquelle la Fédération québécoise des Sociétés Alzheimer et les 20 Sociétés Alzheimer régionales souhaitent faire réfléchir l'ensemble de la population sur la maladie d'Alzheimer et particulièrement, sur la stigmatisation dont cette maladie est étiquetée encore de nos jours.

Consciente des impacts négatifs de la stigmatisation pour les personnes atteintes et leurs proches, nous avons lancé la campagne de sensibilisation *Démystifier les mythes qui entourent encore la maladie d'Alzheimer, de nos jours*. L'objectif de cette campagne était d'encourager la population québécoise à mieux connaître la maladie et les signes précurseurs afin de permettre aux personnes atteintes d'obtenir un diagnostic précoce et ainsi améliorer leur qualité de vie.

La maladie d'Alzheimer est une maladie dégénérative et progressive. Elle **affecte aujourd'hui plus de 125 000 personnes au Québec**. La maladie d'Alzheimer est incurable, sa progression varie d'un individu à l'autre et peut évoluer sur une période de dix à vingt ans après le diagnostic. **Le vieillissement de la population a des impacts économiques et sociaux considérables.** Il est donc essentiel de sensibiliser les élus et la population à l'ampleur de cette situation.

## Journée de sensibilisation à l'Assemblée nationale

**Les élus nous reconnaissent!** Le 22 novembre, la Fédération québécoise des Sociétés Alzheimer tenait un petit déjeuner de sensibilisation à l'Assemblée nationale. Plus de 70 invités étaient présents parmi lesquels on reconnaissait ministres, députés, hauts fonctionnaires et représentants des Sociétés Alzheimer.

Lors de son allocution, le président de la Fédération québécoise des Sociétés Alzheimer, Réal Leahey, a identifié les rôles et défis de la Fédération et des Sociétés, tout en sollicitant l'appui du gouvernement dans la quête de moyens et de solutions. Une proche aidante, Carole Dupuis, a livré un émouvant témoignage sur les bouleversements de sa vie de famille, depuis que son conjoint, malgré son jeune âge, a reçu le diagnostic de la maladie d'Alzheimer. Madame Dupuis a exprimé comment l'aide offerte par la Société Alzheimer de Laval a été salutaire pour eux.

Le docteur Rémi W. Bouchard, éminent neurologue et directeur de la clinique de la mémoire et de l'unité de recherche Alzheimer à l'Hôpital de l'Enfant-Jésus, a su transmettre de l'information sur la prévalence de la maladie d'Alzheimer, ses conséquences et l'avancée de la recherche. Il a captivé l'auditoire et sensibilisé les décideurs à l'urgence de se mobiliser pour agir.

Messages reçus par le docteur Réjean Hébert, ministre de la Santé et des Services sociaux qui, malgré son agenda bien rempli, nous a fait l'honneur de sa présence. Le docteur Hébert a partagé son intérêt particulier pour la cause Alzheimer. Il a évoqué, lui aussi, l'importance de mettre en place un moyen de concertation entre les différents partenaires du milieu de la santé afin de contrer les effets ravageurs de cette maladie sur la vie des personnes et sur l'équilibre du système de la santé.

Après le petit-déjeuner, les représentants de la Fédération québécoise des Sociétés Alzheimer et des 20 Sociétés Alzheimer régionales ont assisté à la période de questions à l'Assemblée nationale. La députée de Saint-Henri-Sainte-Anne, Marguerite Blais, a prononcé une motion et a salué le travail inestimable et le soutien offert par les Sociétés Alzheimer québécoises. Durant cette matinée de sensibilisation, des bénévoles de la Société Alzheimer de Québec ont tenu une table d'information dans le hall d'entrée de l'Assemblée nationale afin de présenter les services offerts par les Sociétés Alzheimer.





## Premier Congrès québécois de la maladie d'Alzheimer

Le Premier Congrès québécois de la maladie d'Alzheimer s'est tenu, à Montréal, les 15, 16 et 17 novembre. Plus de 350 professionnels du milieu de la santé ont assisté à ce congrès scientifique, clinique et multidisciplinaire sur la maladie d'Alzheimer et les maladies apparentées. L'objectif du congrès était de promouvoir les meilleures pratiques cliniques et thérapeutiques.

La Fédération québécoise des Sociétés Alzheimer ainsi que plusieurs représentants des Sociétés Alzheimer régionales ont participé aux différents ateliers. Lors de l'ouverture du congrès, Diane Roch, directrice générale, a prononcé une allocution afin de présenter la Fédération et les services offerts par les 20 Sociétés Alzheimer québécoises.

La Fédération a également tenu un kiosque d'information afin de promouvoir nos services auprès des professionnels de la santé et d'offrir de l'information lors de la conférence grand public. Cet événement s'est avéré très éducatif et a été couronné d'un franc succès. Il fut une occasion privilégiée pour tous les participants de créer des liens, de découvrir de nouvelles approches, de se documenter sur l'avancement de la recherche et de se conscientiser sur l'urgence d'agir. Devant l'intérêt suscité par ce premier congrès, le comité organisateur a décidé de reconduire cette expérience et de tenir le prochain congrès en novembre 2014.

## Mois de la sensibilisation à la maladie d'Alzheimer

En janvier 2013, dans le cadre du mois de la sensibilisation à la maladie d'Alzheimer, la Fédération québécoise des Sociétés Alzheimer, en collaboration avec la Société Alzheimer du Canada, a lancé la campagne « **Regardez-moi et non ma maladie. Parlons de l'Alzheimer** ». Cette campagne de sensibilisation nationale sur la maladie d'Alzheimer visait à contrer la désinformation et les attitudes négatives tout en favorisant un dialogue ouvert et honnête avec les personnes atteintes.

Selon un sondage effectué par *Alzheimer Disease International*, 40 % des personnes atteintes de la maladie d'Alzheimer ou d'une maladie apparentée déclarent, qu'après le diagnostic, elles ont été rejetées ou traitées différemment. Il n'est donc pas surprenant d'apprendre qu'une personne sur quatre dissimule son diagnostic en raison des préjugés associés à cette maladie.

En effet, les stéréotypes et la désinformation empêchent souvent les personnes atteintes de chercher l'aide nécessaire et, pour leur entourage d'accepter la maladie. **Les personnes atteintes de la maladie d'Alzheimer ou d'une maladie apparentée ne se limitent pas à leur maladie. Elles sont toujours les mêmes!**

Nous avons publié, le 19 janvier, un cahier d'information intitulé « **Regardez-moi et non ma maladie. Parlons de l'Alzheimer** ». Plus de 355 000 copies ont été encartées dans les journaux : La Presse, Le Soleil et La Tribune. Ce cahier, dédié au grand public, se voulait un outil d'information sur la maladie d'Alzheimer et des services que nous offrons aux personnes atteintes et leurs proches. De plus, quarante oriflammes ont été installées sur les grandes artères de la région de Montréal et plusieurs entrevues radiophoniques ont été effectuées dans différentes régions permettant ainsi d'augmenter notre visibilité.

## Activités de reconnaissance

### Remise de la Médaille du jubilé de diamant de la reine Élisabeth II

Le 17 mars dernier, la Fédération québécoise des Sociétés Alzheimer était l'hôte d'une rencontre honorifique visant à remettre cette prestigieuse médaille à des bénévoles engagés dans la cause et le Mouvement Alzheimer québécois. Cette médaille souligne le 60<sup>e</sup> anniversaire de l'accession au trône de Sa Majesté la reine Elizabeth II et a été octroyée à des Canadiens qui ont apporté une contribution significative à leur communauté et leur pays. Leur engagement mérite les plus grands éloges et toute notre admiration.

Les récipiendaires de la Médaille du jubilé de diamant de la reine Élisabeth II sont :

- **Dr Serge Gauthier**, neurologue, directeur du Centre McGill d'études sur le vieillissement et titulaire d'une chaire de recherche du programme des Instituts canadiens pour la recherche en santé et développement. Docteur Gauthier est présentement professeur titulaire aux départements de neurologie et neurochirurgie, de psychiatrie et de médecine à l'Université McGill.
- **Réal Leahey**, président du conseil d'administration de la Fédération québécoise des Sociétés Alzheimer et membre du conseil d'administration de la Fédération depuis 1999. Réal Leahey demeure dévoué à la cause et veille à appuyer la Fédération et les Sociétés Alzheimer québécoises.
- **Leslie Beck**, président du conseil d'administration de la Société Alzheimer du Canada depuis 2011. Il a été président de la Société Alzheimer de Montréal de 1999 à 2006 et il a siégé au comité exécutif jusqu'en 2007. De plus, Leslie Beck a été membre du conseil d'administration de la Fédération québécoise des Sociétés Alzheimer de 2003 à 2006.
- **Richard Robinson** a présidé le conseil d'administration de la Fédération québécoise des Sociétés Alzheimer de 1999 à 2009. Il a poursuivi son implication bénévole comme administrateur et au sein du comité finance et vérification jusqu'en juin 2011. Richard Robinson a été président du conseil d'administration de la Société Alzheimer de Rouyn-Noranda et il a siégé durant quatre années au conseil d'administration de la Société Alzheimer du Canada.

La Fédération québécoise des Sociétés Alzheimer félicite les récipiendaires et exprime sa sincère gratitude pour l'apport inestimable de ces personnes dévouées et engagées.





## Reconnaissance des directions générales

Le Président de la Fédération québécoise des Sociétés Alzheimer, Réal Leahey s'est joint à Diane Roch, directrice générale, pour la remise de plaques honorifiques en reconnaissance des dix ans et plus de service des directions générales en poste. Réal Leahey a profité de cette occasion pour remercier et féliciter ces directeurs généraux pour leur engagement : « *Nous tenons à vous remercier sincèrement et à vous féliciter pour tout ce que vous accomplissez au sein de vos Sociétés Alzheimer et de la Fédération; nous comptons sur vous, chers vétérans, pour éclairer nos actions futures, guider et inspirer la relève* ».

- **Lise Marcoux**, directrice générale, Société Alzheimer du Haut-Richelieu : plus de 25 ans de service
- **Gérald Hubert**, directeur général, Société Alzheimer de Montréal : plus de 20 ans de service
- **Sonia Nadeau**, directrice générale, Société Alzheimer de Chaudière-Appalaches : plus de 16 ans de service
- **Hélène Thibault**, directrice générale, Société Alzheimer de Québec : plus de 10 ans de service
- **Josée Pearson**, directrice générale, Société Alzheimer de la Sagamie : plus de 10 ans de service

Lors de cet événement, un hommage tout à fait particulier a été prononcé à Mariette Chalifoux, dame engagée, qui a beaucoup apporté au Mouvement au fil des années. De directrice générale de la Société Alzheimer de Laval jusqu'à directrice générale par intérim et directrice adjointe à la Fédération québécoise des Sociétés Alzheimer, Mariette a su nous faire bénéficier de ses connaissances et de sa vaste expérience.

## Pièce de théâtre « *J'suis toujours là* »

Le 4 novembre, grâce à la collaboration de la Société Alzheimer de Montréal, de la Fondation Présâges, du Baluchon Alzheimer et de la Fédération québécoise des Sociétés Alzheimer, la troupe du Théâtre Fleury présentait la première de « *J'suis toujours là* » à la Maison de la culture Ahuntsic-Cartierville. Des administrateurs et des employés de la Fédération québécoise des Sociétés Alzheimer et les directions générales des Sociétés Alzheimer ont participé à une soirée de théâtre exceptionnelle. Une soirée où toutes les émotions se bousculaient : le rire, les larmes, la colère, la tristesse, le drame, la compassion et l'espoir...

Cette pièce traduite de « *I'm still here* » de l'auteure Vrenia Ivonoffski, a pour but de mieux comprendre et accompagner les personnes atteintes de la maladie d'Alzheimer. Le contenu s'adresse particulièrement aux personnes qui interviennent auprès des gens vivant avec la maladie d'Alzheimer tels que les proches aidants, les bénévoles, le personnel du milieu de la santé et des services sociaux, de l'éducation et autres.

Après le lancement de la pièce « *J'suis toujours là* », la troupe s'est mise en branle pour arpenter le Québec et, sur invitation, présenter leur pièce de théâtre afin de sensibiliser et d'informer différents publics.

## SERVICES

### L'information, les services de soutien et d'éducation

La Fédération québécoise des Sociétés Alzheimer tient à souligner l'engagement, la détermination et le travail remarquable du personnel et des bénévoles des 20 Sociétés Alzheimer régionales. Ces professionnels contribuent à améliorer la qualité de vie de milliers de personnes atteintes de la maladie et leurs proches en faisant une réelle différence dans leur quotidien. De plus, ils contribuent à sensibiliser le grand public afin de développer une conscience sociale sur les conséquences de la maladie d'Alzheimer.

**Les consultations et suivis** permettent d'offrir une écoute empathique, de répondre aux interrogations, de conseiller sur l'accompagnement et la communication avec la personne atteinte et de suggérer les démarches appropriées, tout en assurant un suivi à la fréquence convenue.

**Les groupes de soutien** sont offerts aux personnes atteintes ainsi qu'aux aidants afin de parfaire leurs connaissances et leurs aptitudes pour optimiser la qualité de vie de tous et de trouver du réconfort par des relations d'entraide et de solidarité.

**Le répit-stimulation** peut prendre différentes formes, en terme de durée, de fréquence et de lieu et représente un moyen pour l'aidant de se ressourcer. La stimulation aide au maintien des capacités existantes de la personne atteinte dans le respect de ses valeurs et de ses routines quotidiennes.

**La formation** consiste en une série d'ateliers qui préparent les participants à mieux saisir la réalité de la personne vivant avec la maladie et ainsi, mieux l'accompagner. En plus d'offrir des connaissances spécifiques sur la maladie d'Alzheimer, la formation développe de manière approfondie plusieurs sujets importants en vue d'appivoiser les comportements dérangeants, d'acquérir un mode de communication adapté à la personne atteinte, de reconnaître que chaque individu vit la maladie de façon différente et de poser un regard critique sur soi afin de mieux accompagner l'autre.

**La sensibilisation** à la maladie d'Alzheimer et à ses conséquences vise à informer le grand public sur la maladie, ses symptômes, ses conséquences personnelles et sociétales ainsi qu'à étendre le réseau de support social nécessaire au maintien d'une qualité de vie chez les personnes atteintes et leurs proches.

**L'hébergement** offert par certaines Sociétés permet aux résidents de vivre dans un environnement qui se rapproche du milieu familial et qui facilite la participation aux activités de la vie quotidienne dans le respect de leurs valeurs, de leur rythme et leurs goûts.

**Premier lien**<sup>MD</sup> est un programme de référence visant à aider les partenaires du milieu de la santé et des services sociaux à diriger les personnes atteintes de la maladie, les proches aidants et les familles vers les services offerts par les 20 Sociétés Alzheimer régionales dès le diagnostic et tout au long de la maladie.

**MedicAlertR Sécu-Retour**<sup>MD</sup> est un programme national initialement développé par la Société Alzheimer du Canada. Ce programme est maintenant accessible par l'entremise de la Fondation canadienne MedicAlert. Les renseignements personnels et le numéro de la ligne d'urgence sont gravés sur un bracelet ou un collier MedicAlert qui est porté en permanence par la personne atteinte de la maladie d'Alzheimer. Si jamais elle se perdait, un agent de la police pourra l'identifier rapidement en appelant la ligne d'urgence 24 heures MedicAlert.



## LA SOCIÉTÉ ALZHEIMER DU CANADA

La Fédération québécoise des Sociétés Alzheimer est partenaire de la Société Alzheimer du Canada et elle représente les 20 Sociétés Alzheimer régionales au sein de cet organisme. La Société Alzheimer du Canada établit, élabore et soutient les priorités nationales qui permettent à ses membres d'alléger efficacement les conséquences personnelles et sociales de la maladie d'Alzheimer et des maladies apparentées.

**L'aide d'aujourd'hui. L'espoir de demain.** Cette maxime résume à elle seule la mission de la Société Alzheimer du Canada qui est non seulement d'alléger le fardeau personnel et social imposé par la maladie d'Alzheimer et les maladies apparentées, mais aussi de promouvoir la recherche en vue de découvrir les causes de la maladie et des traitements appropriés susceptibles de mener un jour à la guérison.

En collaboration avec les représentants des Sociétés Alzheimer des autres provinces canadiennes, la Fédération participe à l'élaboration, l'adoption et l'évaluation de politiques guidant l'orientation à l'échelle nationale et siège sur différents comités de travail tels que : la communication, le marketing, les affaires publiques et gouvernementales, le développement organisationnel, la collecte de fonds et la recherche.

## PROGRAMME DE RECHERCHE DE LA SOCIÉTÉ ALZHEIMER

Le Programme de recherche de la Société Alzheimer<sup>2</sup> est le fruit d'une collaboration au sein de la Société Alzheimer du Canada (SAC) dans lequel toutes les Sociétés Alzheimer provinciales et régionales, les partenaires et les donateurs travaillent dans le but d'éradiquer la maladie d'Alzheimer et les maladies apparentées et d'améliorer le sort des personnes qui en souffrent. Le Programme de recherche de la Société Alzheimer met l'accent sur deux volets.

**Le volet biomédical** s'intéresse aux mécanismes biologiques de base liés aux modifications cérébrales associées à ces maladies et à l'identification des agents thérapeutiques capables de les combattre. **Le volet de la qualité de vie** s'intéresse aux altérations comportementales et cognitives engendrées par ces maladies, au soutien des personnes touchées par une de ces maladies et aux questions entourant les soins.

La recherche demeure notre meilleur espoir d'éradiquer la maladie d'Alzheimer. La Société Alzheimer du Canada est le plus important organisme non gouvernemental au Canada à financer la recherche dans ce domaine. Le Programme de recherche de la Société Alzheimer est le résultat d'une collaboration fructueuse au sein de notre Fédération. Toutes les Sociétés Alzheimer provinciales et régionales, de concert avec la Société Alzheimer du Canada, ses partenaires et ses donateurs, appuient conjointement la recherche dans le but d'enrayer les maladies neurodégénératives et d'améliorer la qualité de vie des personnes touchées.

<sup>2</sup> Source : Programme de recherche de la Société Alzheimer (PRSA) – Compte rendu des activités 2012



**En 2012, près de 3 400 000 \$ ont été investis par le PRSA** pour soutenir le travail des chercheurs qui partagent notre vision d'un monde libéré de l'Alzheimer et des maladies apparentées. De cette somme, **plus de 1 300 000 \$** ont été décernés à d'éminents chercheurs québécois :

#### **Volet qualité de vie — Subventions**

- 119 800 \$ — **Hélène Kergoat**, Institut universitaire de gériatrie de Montréal  
Validation d'un outil de dépistage des troubles visuels dans la démence modérée à sévère.
- 118 698 \$ — **Carol Hudon**, Centre de recherche de l'Institut universitaire en santé mentale de Québec  
Validation d'une intervention ciblant les caractéristiques du fardeau et les besoins de soutien de personnes ayant un proche avec un trouble cognitif léger amnésique.

#### **Volet biomédical — Bourses doctorales**

- 61 590 \$ — **Chulmin Cho**, Université McGill, Hôpital général juif, Institut Lady Davis  
L'importance thérapeutique de la drebrine dans l'amélioration de la dysfonction synaptique dans la maladie d'Alzheimer.
- 41 060 \$ — **Jules Félix**, Centre de recherche de l'hôpital Maisonneuve-Rosemont  
Caractérisation d'une nouvelle cible thérapeutique pour le traitement de la maladie d'Alzheimer.
- 61 590 \$ — **Maxime Montembeault**, Centre de recherche de l'Institut Universitaire de gériatrie de Montréal  
La caractérisation des déficits sémantiques et de ses bases anatomiques chez les patients atteints de la maladie d'Alzheimer et de démence sémantique.
- 61 590 \$ — **Frank Petry**, Université Laval  
Effet du diabète du type 1 sur la pathogenèse de tau in vivo.
- 61 590 \$ — **Maria Lisa Putorti**, Université McGill  
Effets des polymorphismes des gènes Caspase-6 dans la maladie d'Alzheimer.

#### **Volet biomédical — Bourses postdoctorales**

- 40 500 \$ — **Élizabeth Beauchesne**, – Université McGill  
Le rôle de l'hypertension chronique induite par le stress oxydatif vasculaire cérébral et une altération de la clairance amyloïde a-bêta à travers la barrière hémato-encéphalique dans la pathogenèse de la maladie d'Alzheimer. Ce projet est financé conjointement par le PRSA et le Fonds de la recherche en santé de Québec, dans le cadre du programme de partenariat entre la FRSQ et la SAC.
- 81 000 \$ — **Shireen Hossain** – Université McGill  
Définir le processus de formation d'agrégat d'un peptide AB42 dans la maladie d'Alzheimer et sa pertinence pour la toxicité et la maladie

#### **Volet biomédical — Subventions**

- 150 000 \$ — **Georges Lévesque** – Université Laval  
Le ribozyme comme nouvelle molécule thérapeutique
- 150 000 \$ — **Hemant Paudel** – Institut Lady Davis, Université McGill  
Restauration de la perte de synapses dans la maladie d'Alzheimer par la reconstitution de la drebrine dans le système nerveux central.
- 150 000 \$ — **Emmanuel Planel** – Université Laval  
Imagerie en temps réel des réponses immunitaires du cerveau dans des modèles murins de tauopathies.

#### **Volet biomédical — Bourses postdoctorales**

- 224 318 \$ — **Simon Duchesne** – Université Laval  
Certification de la segmentation hippocampe automatisée : une étape nécessaire pour la recherche de trajectoire dans la maladie d'Alzheimer.



## REMERCIEMENTS

C'est grâce à l'appui de ses partenaires, donateurs et bénévoles que la Fédération québécoise des Sociétés Alzheimer peut atteindre ses objectifs et poursuivre son importante mission **d'alléger les conséquences personnelles et sociales de la maladie d'Alzheimer et des maladies apparentées, d'aider les personnes atteintes et leurs proches ainsi que de promouvoir la recherche sur ses causes, ses traitements et sa guérison.**

Merci de tout cœur à tous ceux et celles qui ont contribué aux réalisations de la dernière année et qui nous ont appuyés dans l'aide apportée aux personnes touchées par la maladie d'Alzheimer.

### Inspirateurs d'espoir

L'importante contribution des **partenaires** est essentielle à la concrétisation de notre plan d'action qui vise l'amélioration de la qualité de vie des personnes atteintes de la maladie d'Alzheimer et de leurs proches. La Fédération québécoise des Sociétés Alzheimer souligne, avec reconnaissance, le soutien indispensable des partenaires suivants :

- Ministère de la Santé et des Services sociaux
- Ville de Montréal
- PartenaireSanté-Canada
- PartenaireSanté-Québec
- Pfizer
- Proxim
- Novartis
- Ordre des denturologistes du Québec
- Hôtel Château Laurier Québec
- Conglom

### Vos dons font une énorme différence

Nous exprimons notre immense gratitude à tous nos **donateurs** pour leur geste philanthropique qui nous permet de poursuivre notre importante mission, d'offrir les services d'information, de soutien et d'éducation, d'accentuer notre campagne de sensibilisation et de contribuer à la recherche.

### Les bénévoles, des personnes de cœur

Il est essentiel de souligner le précieux et fidèle engagement des **bénévoles** qui assurent une action sociale importante au sein de la Fédération québécoise des Sociétés Alzheimer et les 20 Sociétés Alzheimer régionales. Plus de 2 000 personnes y consacrent plusieurs heures de bénévolat, que ce soit au conseil d'administration, au sein des services, à l'administration, à la collecte de fonds ou autres activités. Nous remercions de tout cœur les bénévoles qui s'investissent sans compter dans les différents champs d'action de la Fédération et des 20 Sociétés Alzheimer régionales.

**NOTE :** La Fédération québécoise des Sociétés Alzheimer doit publier dans son rapport annuel le nombre et la nature des signalements grave reçus à l'égard de l'éthique et du code de déontologie ainsi que le nombre de cas traités, leur suivi et les décisions et sanctions imposées. Cette année, il n'y a eu aucun signalement au cours de l'année terminée le 31 mars 2013. Nous félicitons toutes nos Sociétés Alzheimer régionales pour la rigueur dans leur administration et leur professionnalisme dans l'accomplissement de leur mission.

***L'aide d'aujourd'hui.  
L'espoir de demain...<sup>MD</sup>***



FÉDÉRATION QUÉBÉCOISE  
DES  
*Sociétés* Alzheimer



5165, Sherbrooke Ouest, bureau 211, Montréal (Québec) H4A 1T6  
514-369-7891 • 1-888-369-7894 • [info@alzheimerquebec.ca](mailto:info@alzheimerquebec.ca) • [www.alzheimerquebec.ca](http://www.alzheimerquebec.ca)